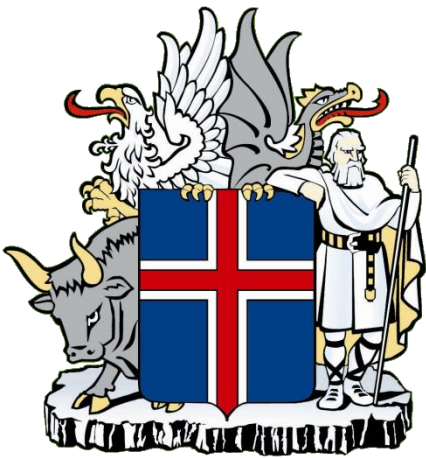


VIÐBRAGÐSÁÆTLUN ALMANNAVARNA

Leikskólinn Reykjakot



Almannavarnadeild
ríkislögreglustjórans

Sóttvarnalæknir

Menntamálaráðuneyti

Efnisyfirlit

1.	<i>Inngangur að viðbragðsáætlun</i>	3
2.	<i>Heimsfaraldur influensu</i>	4
3.	<i>Háskastig almannavarna</i>	5
4.	<i>Virkjun viðbragðsáætlana skóla</i>	9
5.	<i>Stjórnun og lykilstarfsmenn skólans</i>	10
6.	<i>Starfssvæði skólans og umfang</i>	11
7.	<i>Áhættumat vegna influensufaraldurs</i>	13
8.	<i>Viðbragðsáætlun Reykjakots við heimsfaraldri influensu</i>	15
9.	<i>Samskiptaleiðir</i>	18
10.	<i>Kort og teikningar</i>	19
11.	<i>Dreifingarlisti</i>	20
12.	<i>Breytingasaga</i>	21

1. Inngangur að viðbragðsáætlun

Viðbragðsáætlun þessi segir fyrir um skipulag og stjórn aðgerða í leikskólanum Reykjakoti í samræmi við áætlun Almannafræðis um viðbrögð við heimsútbreiðslu influensu.

Markmið viðbragðsáætlana skóla eru að tryggja skipulögð og samræmd viðbrögð allra skólastofnana sem og starfsmanna þeirra þegar til influensufaraldurs kemur.

Við gerð áætlunarinnar er meðal annars stuðst við lög um almannavarnir nr. 82/2008 og lög um sóttvarnir nr. 19/1997.

Áætlunin er í samræmi við Landsáætlun vegna heimsfaraldurs influensu.

Viðbragðsáætlanir skóla hafa samræmda uppbyggingu. Kaflar 2, 3, 4 og 7 eru sameiginlegir og geyma almennar upplýsingar frá menntamálaráðuneyti, almannavarnadeild ríkislögreglustjóra og embætti sóttvarnalæknis. Aðra kafla semja skólarnir sjálfir og mynda þeir hina eiginlegu viðbragðsáætlun hvers skóla.

Ábyrgð á áætlun þessari er í höndum Gyðu Vigfúsdóttur leikskólastjóra Reykjakots. Áætlunin verður endurskoðuð á a.m.k. fimm ára fresti, en yfirfarin árlega t.d. hvað varðar boðleiðir, gátlista og starfssvæði skóla. Ef miklar breytingar verða á starfsemi skólans verður áætlunin þegar í stað endurskoðuð.

Áætlunin verður kynnt fyrir starfsmönnum skólans, nemendum og forráðamönnum ólögráða nemenda. Hún er aðgengileg á heimasíðu skólans www.leikskolinn.is/reykjakot, skrifstofu leikskólastjóra og á öllum kjörnum leikskólans.

Áætlun þessi tekur þegar gildi.

Mosfellsbæ 31. ágúst 2009

Gyða Vigfúsdóttir leikskólastjóri

2. Heimsfaraldur inflúensu

Saga heimsfaraldrar inflúensu

Allt frá 16. öld hafa heimsfaraldrar inflúensu riðið yfir heiminn að minnsta kosti tvisvar til þrisvar á öld. Á 20. öldinni riðu þrjár heimsfaraldrar inflúensu yfir. Sá fyrsti geisaði 1918 og var afar mannskæður. Hann var nefndur spænska veikin en talið er að 50-100 milljón manns hafi látið lífið af hans völdum. Hinir tveir heimsfaraldrarnir riðu yfir 1957 og 1968 en ollu mun minna manntjóni. Á Íslandi gekk spænska veikin á suðvesturluta landsins á tímabilinu frá október til desember 1918 en áður hafði væg sumarinflúensa gengið yfir 1918. Spænska veikin hófst í ágúst í Evrópu og Norður-Ameríku.

Talið er að um 60% Reykvíkinga hafi veikst af spænsku veikinni og að allt að 500 manns látist á landinu öllu. Íslendingar geta dregið nokkurn lærdóm af reynslu þjóðarinnar frá þeim tíma. Til að hindra útbreiðslu veikinnar voru settar ferðatakmarkanir og lokað var fyrir umferð um Holtavörðuhéið og einnig yfir Mýrdalssand. Með þessu tókst að hindra að veikin bærist til Norðurlands og Austurlands en til Vestfjarða barst hún með skipum.

Þar sem að fyrri faraldrar hafa riðið yfir á um 40 ára fresti og síðasti faraldur geisaði fyrir 40 árum hefur verið búist við nýjum faraldri í nokkurn tíma. Í apríl greindist nýr stofn inflúensuveiru í mönnum (H1N1) í Mexíkó og Bandaríkjunum. Þessi stofn hefur breiðst nokkuð hratt út um heimsbyggðina og þegar þetta er skrifað (30. júlí 2009) hafa 46 tilfelli greinst á Íslandi. Til þessa hafa veikindi verið væg og dauðsföll fátíð. Rétt er að benda á að skæð inflúensa af A stofni (H5N1) hefur breiðst út í fuglum undanfarin 10 ár og í stöku tilfellum borist í menn með alvarlegum afleiðingum.

Viðbragðsáætlanir skulu vera í samræmi við Landsáætlun vegna heimsfaraldurs inflúensu sem undirrituð var 28. mars 2008 og er að finna á www.almannavarnir.is og www.influensa.is

Markmið viðbragðsáætlunar hvers skóla

Viðbragðsáætlun vegna heimsfaraldurs inflúensu miðar að því að lágmarka áhrif inflúensufaraldurs og afleiðingar hans innan skólans með því að:

- Skilgreina mikilvæga verkþætti menntastofnunar og lykilstarfsmenn og staðgengla.
- Draga úr útbreiðslu faraldurs á vinnustaðnum og lágmarka smithættu.
- Styrkja nauðsynlega starfsemi og treysta innviði skólans.
- Upplýsa starfsmenn, nemendur og foreldra.
- Veita nauðsynlega fræðslu.
- Eiga til samræmdar áætlanir vegna hugsanlegs samkomubanns og þar með lokunar skóla.

3. Háskastig almannavarna

Almannavarnastig

Viðbragðsáætlunum almannavarna er skipt í þrjú stig sem skilgreina alvarleika þess ástands sem steðjar að. **Háskastig eru: Óvissustig, hættustig og neyðarstig.**

Til þess að gefa til kynna umfang almannavarnaviðbragða, þ.e. fjölda þeirra eininga sem virkjaðar eru í þágu almannavarna í hvert sinn, þörf fyrir víðtæka samhæfingu og fjölda stjórnstiga er hægt að skilgreina umfang á hverju almannavarnastigi með litum sem hér segir:

- **Grænt**

Atburði er sinnt af fáum viðbragðsaðilum.

- **Gult**

Alvarlegur atburður og sinnt af mörgum viðbragðsaðilum.

- **Rautt**

Mjög umfangsmikill atburður á mörgum svæðum.

- **Svart**

Þjóðarvá - hamfarir eða atburðir sem hafa áhrif á mörg umdæmi á sama tíma.

Með hliðsjón af þessu taka sóttvarnalæknir og ríkislögreglustjóri ákvörðun um umfang aðgerða hverju sinni og upplýsa viðbragðsaðila.

Óvissustig

Athuganir, mælingar, hættumat

Skilgreining:

Nýr undirflokkur influensuveiru greinist í mönnum en sýking milli manna er ekki þekkt nema í undantekningartilfellum og þá við mjög náið samband.

Ráðstafanir ákveðnar af ríkislögreglustjóra og sóttvarnalækni með hliðsjón af alvarleika faraldurs.

1. Samráð / samstarf er við mikilvæg erlend samtök og stofnanir.
2. Samráð / samstarf milli innlendra stofnana, samtaka, fyrirtækja og félaga.
3. Skráning upplýsinga um staði þar sem sýking (H5N1? – önnur sýking ?) hefur komið upp.
4. Athugun á birgðastöðu matar, lyfja og annarrar nauðsynjavöru.
5. Athugun á boðleiðum, fjarskiptum og fleiru þess háttar.
6. Æfingar, almannavarnaæfing, minni æfingar innan stofnana og / eða hjá aðilum, sem hafa sameiginleg verkefni.

Viðbúnaður vegna hættu

Skilgreining:

1. Engin staðfest sýking hérlandis.
2. Litlar hópsýkingar af völdum nýs undirflokks inflúensuveirunnar brjótast út hjá mönnum á takmörkuðu svæði en veiran virðist ekki hafa lagað sig vel að mönnum.
3. Umtalsverðar hópsýkingar brjótast út hjá mönnum en þær eru enn staðbundnar. Vísbendingar eru um að veiran aðlagist mönnum í vaxandi mæli en þó ekki þannig að umtalsverð hætta sé á heimsfaraldri.

Ráðstafanir ákveðnar af ríkislögreglustjóra og sóttvarnalækni með hliðsjón af alvarleika faraldurs.

1. Ráðstafanir gerðar til að koma í veg fyrir að sýktir einstaklingar komi til Íslands.
2. Komi fólk frá sýktum svæðum til Íslands fer fyrsta læknisrannsókn fram í flughöfnum (Keflavík) og höfnum.
3. Söfnun og úrvinnsla faraldursfræðilegra upplýsinga.
4. Hugsanlega loka einhverjum höfnum / flugvöllum.
5. Heimasóttkví hugsanlega beitt gegn þeim sem eru einkennalausir en gætu hafa smitast.
6. Skip hugsanlega sett í sóttkví.
7. Skipulögð dreifing / taka fyrirbyggjandi inflúensulyfja meðal áhættuhópa íhuguð.
8. Athuga með heimköllum Íslendinga frá svæðum þar sem hópsýkingar af völdum nýs stofns inflúensu hafa brotist út.

Neyðarstig

Neyðaraðgerðir vegna atburða

Skilgreining;

1. Stofn inflúensuveirunnar hefur fundist í einum eða fleiri einstaklingum hérlandis eða heimsfaraldri hefur verið lýst yfir. Vaxandi og viðvarandi útbreiðsla smits meðal manna.

Ráðstafanir ákveðnar af ríkislögreglustjóra og sóttvarnalækni með hliðsjón af alvarleika faraldurs.

1. Viðbragðskerfi að fullu virkjað.
2. Samkomubann, lokun skóla o.fl.
3. Útskrift sjúklinga af sjúkrahúsum.
4. Skipulögð dreifing / taka fyrirbyggjandi inflúensulyfja meðal áhættuhópa.

Skammstafanir og orðskýringar

AR	Sýkingartíðni
AVD	Almannavarnadeild
AVN, Av-nefnd	Almannavarnanefnd
CDC	Sóttvarnastofnun Bandaríkjanna
CFR	Dánarhlutfall sjúkdóms
ECDC	Sóttvarnastofnun Evrópusambandsins
ESB	Evrópusambandið
LL	Landlæknisembættið
RLS	Ríkislögreglustjórinn
RÚV	Ríkisútvarpið
SST	Samhæfingarstöðin, Skógarhlíð
SVL	Sóttvarnalæknir
WHO	Alþjóðaheilbrigðismálastofnunin

DMR	Dómsmálaráðuneyti
HBR	Heilbrigðisráðuneyti
MRN	Menntamálaráðuneyti

Sóttvarnaráðstafanir

Heilbrigðisráðherra kveður á um **samkomubann** samkvæmt tillögu sóttvarnalæknis (sbr. 12. gr. laga nr. 19/1997). Almannavarnadeild ríkislögreglustjóra sér um framkvæmd samkomubanns í samvinnu við dómsmálaráðuneyti og lögreglustjóra. Í samkomubanni felst að fjöldasamkomur eru óheimilar, s.s. fundarhöld, skólastarf, skemmtanir á borð við dansleiki, leiksýningar og reglulegar guðsþjónustur. Samkomubann er sett samkvæmt nánari fyrirmælum sóttvarnalæknis. Þegar ekki eru lengur forsendur fyrir samkomubanni afléttir heilbrigðisráðherra því samkvæmt tillögu sóttvarnalæknis.

Heilbrigðisráðherra er heimilt að fenginni tillögu sóttvarnalæknis að **takmarka ferðafrelsi** manna með því að grípa til afkvíunar byggðarlaga og landsins alls og einangrunar sýktra manna, sbr. 12. gr. sóttvarnalaga nr. 19/1997. Sóttvarnalæknir gefur fyrirmæli um nánari tilhögun takmarkana á ferðafrelsi. Almannavarnadeild sér um framkvæmd þessara ráðstafana í samvinnu við dómsmálaráðuneyti og lögreglustjóra.

Háskastig WHO

Alþjóðaheilbrigðisstofnunin (WHO) í samvinnu við sóttvarnastofnanir í Bandaríkjunum (CDC) og Evrópu (ECDC) ásamt framkvæmdastjórn ESB hafa með sér náið samstarf við að fylgjast með og meta stöðuna. Íslendingar fá upplýsingar frá WHO og hafa jafnframt nána samvinnu við ECDC og ESB um vöktun og viðbrögð.

Í stigaskipan WHO er gert ráð fyrir þremur skeiðum í heimsfaraldri; *skeið á milli heimsfaraldra*, *viðvörunarskeiði* og *skeiði heimsfaraldurs*. Innan hvers skeiðs eru skilgreind mismunandi stig og eru þau sex talsins.

Stig WHO segja meira til um útbreiðslu frekar en alvarleika sýkingar. Stig 6, *skeið heimsfaraldurs*, getur verið vaxandi útbreiðsla á vægri influensu. Viðbragðsáætlun ráðuneyta gegn heimsfaraldri influensu er gerð með háskastig almannavarna til hliðsjónar en stigaskipan WHO er mikið notuð í fjölmiðlum og er sett hér fram til skýringar.

Háskastig WHO	
Stig heimsfaraldurs	Markmið aðgerða
<p>Skeið milli heimsfaraldra</p> <p>Stig 1. Enginn nýr influensustofn hefur greinst í mönnum.</p> <p>Stig 2. Enginn nýr stofn influensuveiru hefur greinst í mönnum. Stofn influensuveiru geisar í dýrum og talinn geta ógnað mönnum.</p> <p>Viðvörunarskeið</p> <p>Stig 3. Nýr stofn influensuveiru hefur greinst í mönnum en ekki er vitað til þess að hann berist manna á milli nema í undantekningartilfellum og þá við mjög náið samband manna.</p> <p>Stig 4. Litlar hópsýkingar brjótast út hjá mönnum á takmörkuðu svæði af völdum nýs stofns influensu en hann virðist ekki hafa lagað sig vel að mönnum.</p> <p>Stig 5. Umtalsverðar hópsýkingar brjótast út hjá mönnum en þær eru enn staðbundnar. Vísbendingar eru um að veiran hafi í vaxandi mæli aðlagast mönnum, þó ekki í þeim mæli að umtalsverð hætta sé á heimsfaraldri.</p> <p>Skeið heimsfaraldurs</p> <p>Stig 6. Heimsfaraldur: Vaxandi og viðvarandi útbreiðsla smits á meðal manna.</p>	<p>Styrkja viðbúnað við heimsfaraldri influensu.</p> <p>Lágmarka hættu á smiti, uppgötva og tilkynna slík smit án tafar.</p> <p>Tryggja hraða greiningu á nýjum stofni veirunnar. Greina tilfelli fljótt og tilkynna þau án tafar. Hröð viðbrögð við fleiri tilfellum.</p> <p>Halda nýjum stofni innan afmarkaðs svæðis/uppsprettu eða seinka útbreiðslu og vinna tíma til að bregðast við (bóluefni ofl.).</p> <p>Hámarksáhersla er lögð á að koma í veg fyrir eða seinka útbreiðslu og, ef mögulegt, afstýra heimsfaraldri og vinna tíma til að hrinda í framkvæmd sóttvarnaráðstöfunum.</p> <p>Draga úr afleiðingum heimsfaraldurs eins og unnt er.</p>

4. Virkjun viðbragðsáætlana skóla

Sóttvarnalæknir tilkynnir breytingar á háskastigi (sjá nánar um stig í kafla 3).

Breyttur viðbúnaður í skólum

Tilkynntar breytingar á háskastigi sem kalla á sérstök viðbrögð skóla á tilteknu sóttvarnasvæði eða landinu öllu verða staðfestar af menntamálaráðuneytinu með tilkynningu í fjölmiðlum og á heimasíðu þess www.menntamalaraduneyti.is og eftir atvikum með tölvupósti til skólastjórnenda og sveitarfélaga.

Viðbúnaður í einstökum skólum. Til þess getur komið að gera verði breytingar á skólahaldi í einstökum skólum án þess að tilkynnt hafi verið um breytt háskastig, t.d. vegna mikilla forfalla. Skólastjórnendur bera ábyrgð á slíkum breytingum með hefðbundnum hætti. Eðlilegt er að haft sé samráð við sóttvarnalækni á svæði skóla áður en veigamiklar breytingar á skólahaldi vegna inflúensu eru ákveðnar.

Afboðun. Þeir þættir viðbragðsáætlana skóla sem virkjaðir eru skulu ekki aflagðir fyrr en formleg boðun um það kemur frá yfirvöldum.

Helstu verkefni skóla á einstökum stigum

Óvissustig

Unnið að gerð viðbúnaðaráætlunar. Skólarnir upplýsa starfsfólk, nemendur og aðstandendur þeirra og aðra hagsmunaaðila um undirbúning og viðbrögð komi til hættu- eða neyðarástands.

Hættustig

Stjórnendur hvers skóla stýra starfsmönnum til þeirra verkefna sem lýst er í viðbragðsáætlun skólans um skólahald á hættustigi.

Neyðarstig (e.t.v. samkomubann)

Stjórnendur hvers skóla stýra starfsmönnum til þeirra verkefna sem lýst er í viðbragðsáætlun skólans um starfsemi hans á neyðarstigi. Komi til samkomubanns verður skólum lokað á tilteknu svæði eða landinu öllu.

5. Stjórnun og lykilstarfsmenn skólans

Rekstur leikskólans Reykjakots er í höndum Mosfellsbæjar. Bæjarstjóri Mosfellsbæjar er Haraldur Sverrisson. Rekstur leikskólans fellur undir **Fræðslu og menningarsvið** bæjarins. Framkvæmdastjóri sviðsins er Björn Þráinn Þórðarson.

Fræðslunefnd fer með fræðslumál eftir því sem nánar er kveðið á um í samþykkt bæjarstjórnar um nefndina. Nefndin fer með verkefni leikskólanefndar samkvæmt lögum um leikskóla og fer með yfirumsjón leikskólamála í umboði bæjarstjórnar. Nefndina skipa:

Gylfi Dalmann Aðalsteinsson, formaður

Hafsteinn Pálsson, varaformaður

Karl Tómasson

Helga Jóhannesdóttir

Anna Sigríður Guðnadóttir

Skólaskrifstofa starfar á fræðslu- og menningarsviði Mosfellsbæjar. Hún annast stjórnsýslu, rekstur og þjónustu vegna uppeldis- og menntamála bæjarfélagsins, fylgist með framkvæmd skólahalds, hefur yfirumsjón með áætlanagerð og almennt eftirlit með skólastarfi. Auk þess sér skólaskrifstofa leik- og grunnskólum fyrir sérfræðilegri ráðgjöf skv. lögum og reglugerðum og hvetur til umbóta og framþróunar í skólastarfi. Leikskólafulltrúi Mosfellsbæjar er Gunnhildur Sæmundsdóttir.

Leikskólinn Reykjakot:

Leikskólastjóri: Gyða Vigfúsdóttir

Aðstoðarleikskólastjóri: Herdís Rós Kjartansdóttir

Sérkennslustjóri: Hildur Helga Sævarsdóttir

Kjarnastjórar:

Gulikjarni: Ólöf Guðmundsdóttir

Rauðikjarni: Þórunn Ósk Þórarinsdóttir og Sigríður Helga Sigurðardóttir

Grænikjarni: Hildur Steinþórsdóttir og Magnea Sigríður Guttormsdóttir

Bláikjarni: Guðrún Pálsdóttir

Hvítikjarni: Líney Ólafsdóttir

Matráður: Linda Stefánsdóttir og Vigdís Ragnarsdóttir

Upplýsingagjöf er í höndum leikskólastjóra og aðstoðarleikskólastjóra. Nýjustu fréttir af starfi skólans má finna á heimasíðunni www.leikskolinn.is/reykjakot.

6. Starfssvæði skólans og umfang

Leikskólinn Reykjakot starfar eftir lögum um leikskóla, reglugerð um leikskóla, aðalnámskrá leikskóla, skólafestnu Mosfellsbæjar og í anda Hjallastefnunnar.

Húsnæði:

Leikskólinn Reykjakot

Krókabyggð 2

270 Mosfellsbæ

Sími: 566-8606

Netfang: rkot@mos.is

Heimasíða: www.leikskolinn.is/reykjakot

Leikskólinn er staðsettur á mótum Dælustöðvarvegur og Reykjavegar í Mosfellsbæ. Aðkoma að skólanum er frá Dælustöðvarvegi.

Skólinn er í tveimur byggingum. Í aðalbyggingu eru Rauði-, Græni- og Bláikjarni ásamt skrifstofu leikskólastjóra og sal. Í viðbótarbyggingu eru Hvíti- og Gulikjarni ásamt eldhúsi og sérkennsluherbergi.



Mynd 1. Yfirlitsmynd af leikskólanum og nágrenni

Umfang:

Við leikskólann starfa 35 starfsmenn í 26 stöðugildum.

Fjöldi barna er 102-104

Gulikjarni: 15 börn

Hvítikjarni: 15 börn

Rauðikjarni: um 25 börn

Grænikjarni: um 24 Börn

Bláikjarni: um 25 börn

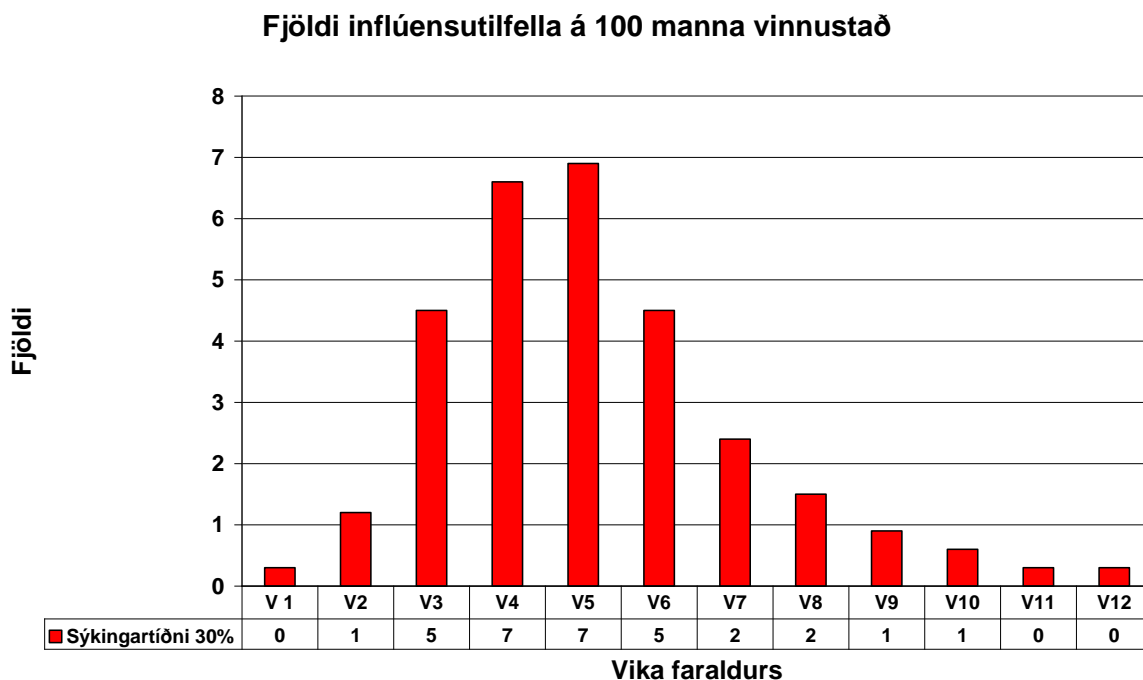
7. Áhættumat vegna inflúensufaraldurs

Bráðabirgðamat 10.8.09 á afleiðingum heimsfaraldurs inflúensu á komandi vikum fyrir landið allt

Sóttvarnalæknir hefur gert bráðabirgðamat á afleiðingum heimsfaraldurs inflúensu sem gengur yfir um þessar mundir þar sem tillit er tekið til afleiðinga sambærilegar hefðbundnum árlegum inflúensufaraldri (30% sýkingartíðni, 1% tíðni alvarlegra sjúkdómseinkenna og 0,1% dánartíðni). Litið er á alvarleika þessa heimsfaraldurs til jafns við árstíðabundinn inflúensufaraldur. Mun fleiri sýkjast þó í heimsfaraldri (30-50%) en í hefðbundnum árlegum faraldri (5-10%). Þetta leiðir til þess að fleiri munu veikjast alvarlega og fleiri látast af völdum heimsfaraldursins þótt hann sé hlutfallslega ekki skæðari en venjuleg inflúensa.

Mikilvægt er að hafa í huga að bráðabirgðamat þetta þarf ekki að endurspegla raunverulega útkomu faraldursins en er fyrst og fremst ætlað að vera viðbragðsaðilum til hjálpar við að undirbúa aðgerðir.

Algengt er að inflúensufaraldur berist í tveimur eða þremur hrinum á allt að árs tímabili. Hver hrina byrjar með lágri sýkingartíðni sem eykst og nær hámarki og fellur aftur á nokkurra vikna tímabili, oftast 8-12 vikum. Sýkingartíðnin er þá há í nokkrar vikur í hverri hrinu.



Búast má við að sýkingartilfelli dreifist á 12 vikna tímabili, sjá töflu, skv. embætti sóttvarnalæknis.

Vika	1	2	3	4	5	6	7	8	9	10	11	12
%	1%	4%	15%	22%	23%	15%	8%	5%	3%	2%	1%	1%

Eins og sjá má er líklegt að um nokkrar fjarvistir starfsmanna verði að ræða í inflúensufaraldri. Fjöldi fjarvista er háður því hversu alvarlegur faraldurinn verður og einnig hver viðbrögð almennings verða. Fjarvistir starfsmanna geta stafað af mismunandi ástæðum, til dæmis vegna:

- smits af inflúensu
- annarra veikinda
- annarra fjölskyldumeðlima sem þarf að hugsa um, vegna veikinda eða lokun leikskóla og skóla
- beiðna vinnuveitanda um að halda sig fjarri vinnustað og vinna heiman frá sér
- beiðna heilbrigðisyfirvalda um heft ferðafrelsi eða samkomubann
- raskana á almenningsgöngum eða ótta starfsmanna við að ferðast innan um hóp fólks
- ótta starfsmanna við að smitast ef þeir mæta til vinnu.

Fjarvistir starfsmanna munu verða mestar þegar sýkingartíðni er hæst í faraldri, eða u.þ.b. í 5. viku af u.þ.b. 12 vikum. Búast má við tveimur til þremur hrinum af inflúensufaraldri með nokkurra mánaða millibili.

Það er ekki hægt að spá fyrir með vissu hverjar fjarvistir á vinnustöðvum verða. Það veltur m.a. á því um hversu skæða farsótt er að ræða, hvernig starfsmenn meta hættuna, hvort skólum er lokað og til hvaða ráða er tekið í viðbrögðum vinnustaða í þeim tilgangi að minnka líkur á fjarvistum og smiti innan vinnustaðarins.

8. Viðbragðsáætlun Reykjakots við heimsfaraldri inflúensu

Viðbragðsteymi:

Verkefnisstjóri viðbragðsteymis er Herdís Rós Kjartansdóttir aðstoðarleikskólastjóri. Ásamt henni skipa viðbragðsteymið leikskólastjóri, sérkennslustjóri ásamt öllum kjarastjórum leikskólans. Verkefnisstjóri sér um gerð, uppfærslu og virkjun viðbragðsáætlunar skólans.

Upplýngar og viðbrögð:

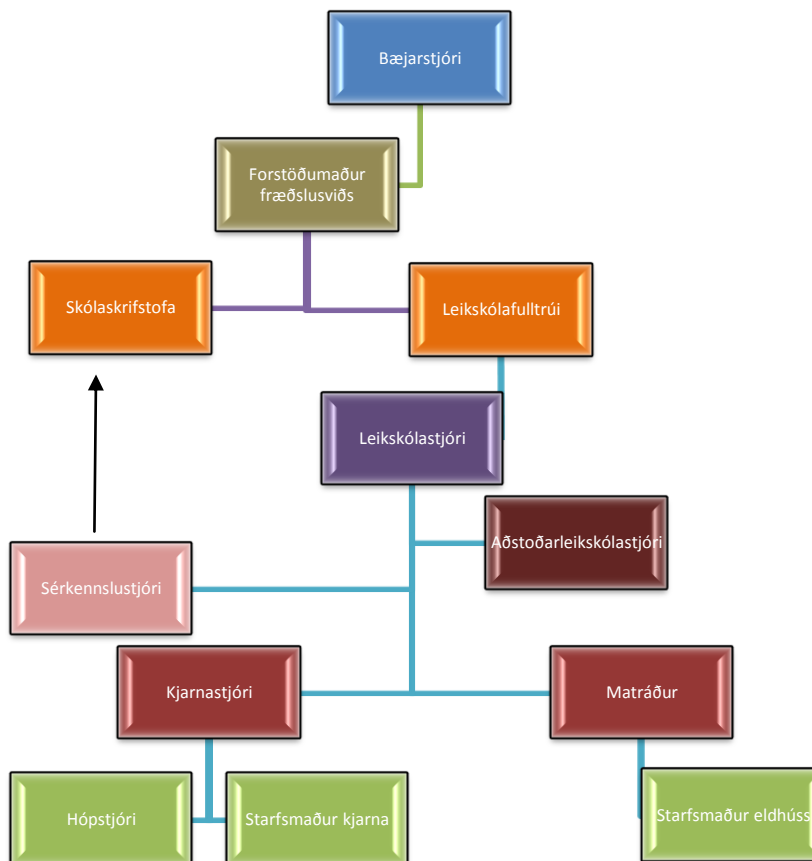
Unnið er eftir sóttvarnaráætlun leikskólas þar sem getið er um þrif og sprittun svæða tvisvar á dag. Sérstök áhersla er á handþvott bæði hjá börnum og starfsfólki. Á heimasíðu leikskólans má finna fréttir um viðbrögð leikskólans ásamt viðbragðsáætlun. Foreldrum er sendur tölvupóstur með nýjustu fréttum af flensutilfellum og linkar settir á heimasíðuna inn á www.almannavarnir.is og www.influensa.is.

Veikindi nemenda:

- Ef barn veikist af inflúensu eða grunur er um að barn sé með inflúensu er starfsfólk kjarnans látið vita.
- Kjarnastjóri hefur samband við foreldra barna sem eru sérstaklega veik fyrir.
- Verði fleiri börn kjarnas veik eru allir foreldrar látnir vita með tölvu- og töskupósti sem skrifstofa skólans útbýr.
- Starfsemi kjarnans er með sem eðlilegustum hætti en sérstaklega hugað að hreinlæti og handþvotti.

Veikindi stjórnenda skólans:

Skipurit leikskólans Reykjakots



Ef leikskólastjóri veikist er aðstoðarleikskólastjóri staðgengngill hans. Veikist þeir báðir er stjórnun skólans í höndum Þórunnar Óskar Þórarinsdóttur kjarnastjóra. Ef allir þessir aðilar veikjast á sama tíma stýrir Guðrún Pálsdóttir kjarnastjóri skólanum.

Ef kjarnastjóri kjarna veikist skal stjórnun kjarnans vera í höndum leikskólastjóra eða aðstoðarleikskólastjóra sem verkstýra starfi kjarnans. Ef allir kjarnastjórar veikjast ásamt leikskólastjóra og aðstoðarleikskólastjóra gæti reynst nauðsynlegt að loka skólanum.

Ef allir starfsmenn kjarna eru veikir verður að skoða tilfærslu á börnum, ef hægt er, eða lokun kjarnans. Sú ákvörðun er í höndum leikskólastjóra og yfirmanna hans.

Komi til lokunar skóla

Komi til lokunar skal unnið að henni í samstarfi við skólaskrifstofu. Leikskólastjóri aflýsir skólahaldi með tilkynningu í útvarpi, frétt á heimasíðu skólans, frétt á heimasíðu Mosfellsbæjar og tölvupósti sem sendur er á alla foreldra. Einnig verða settar upp auglýsingar um lokunina við allar inngönguleiðir skólans. Þegar skólinn opnar aftur verður það auglýst með sama hætti og lokunin.

Boðleiðir komi til lokunar skóla:

Ef til lokunar leikskólans kemur verður svarað tölvupósti sem sendur er á netfangið rkot@mos.is. Tilkynningar munu birtast á heimasíðu skólans og einnig sendar til foreldra í tölvupósti. Hægt verður að ná í leikskólastjóra í síma 891-6609 á milli kl. 10 og 14.

Umsýsla fasteigna:

Leikskólastjóri ásamt yfirmanni fasteigna Mosfellsbæjar, Davíð Sigurðssyni, hefur umsjón með fasteignum skólans á meðan á lokun stendur.

Skipulag skólastarfs eftir að skólinn opnar aftur:

Leitast verður við að skólastarfið falli sem fyrst í fastar skorður og að þráðurinn verði tekinn upp þar sem frá var horfið. Ef lokunin hefur staðið í langan tíð skal huga að lotuvinnu og endurskipuleggja hana. Endurskipulagningin verður í höndum leikskólastjóra og kjarnastjóra. Gæta þarf að börnunum og hafa í huga að einhver gætu þurft að aðlagast leikskólanum og byrja hægt.

9. Samskiptaleiðir

Lykilaðilar er varðar boðun og afboðun

- Gyða Vigfúsdóttir leikskólastjóri. rkot@mos.is
- Herdís Rós Kjartansdóttir aðstoðarleikskólastjóri. herdis@hjalli.is
- Gunnhildur Sæmundsdóttir leikskólafulltrúi. gs@mos.is
- Björn Þráinn Þórðarson framkvæmdastjóri Fræðslu- og menningarsviðs. bth@mos.is
- Gylfi Dalmann Aðalsteinsson formaður fræðslunefndar Mosfellsbæjar

Lykilstarfsmenn Reykjakots

Leikskólastjóri: Gyða Vigfúsdóttir. Sími 891-6609. Netfang: rkot@mos.is

Aðstoðarleikskólastjóri: Herdís Rós Kjartansdóttir. Sími: 694-8032. Netfang: herdis@hjalli.is

Sérkennslustjóri: Hildur Helga Sævarsdóttir. Sími: 868-5629. Netfang: hildurhs@hotmail.com

Kjarnastjórar:

Gulikjarni: Ólöf Guðmundsdóttir. Sími 691-8208. Netfang: ollagud@gmail.com

Rauðikjarni: Þórunn Ósk Þórarinsdóttir. Sími: 846-7440. Netfang: torunnt@hotmail.com og

Sigríður Helga Sigurðardóttir. Sími: 844-8426. Netfang: siggasverrir@simnet.is

Grænikjarni: Hildur Steinþórsdóttir. Sími: 616-8858. Netfang: plexi@visir.is og Magnea

Sigríður Guttormsdóttir. Sími: 660-8586. Netfang: maggasigga@gauilitli.is

Bláikjarni: Guðrún Pálsdóttir. Sími: 898-9697. Netfang: gmv@simnet.is

Hvítikjarni: Líney Ólafsdóttir. Sími: 846-7822. Netfang: ktomm@simnet.is

Matráður: Linda Stefánsdóttir. Sími: 864-9554. Netfang: linda.bjork@simnet.is og Vigdís

Ragnarsdóttir. Sími: 699-2505.

Fræðslunefnd Mosfellsbæjar

Gylfi Dalmann Aðalsteinsson, formaður

Hafsteinn Pálsson, varaformaður

Karl Tómasson

Helga Jóhannesdóttir

Anna Sigríður Guðnadóttir

10. Kort og teikningar

Sóttvarnasvæðin

Íslandi er skipt upp í átta sóttvarnaumdæmi og er sóttvarnalæknir skipaður í hverju þeirra. Í stórum sóttvarnaumdæmum eru skipaðir sóttvarnalæknar ákveðinna svæða. Sjá mynd 10.1.

Sóttvarnalæknar umdæma og svæða

Höfuðborgarsvæðið

Lúðvík Ólafsson framkvæmdastjóri heilsugæslu Höfuðborgarsvæðisins
Gunnar Ingi Gunnarsson, heilsugæslulæknir Árbæ, Reykjavík

Vesturland

Pórir Bergmundsson, Heilbrigðisstofnun Vesturlands, Akranesi
Friðrik Jónsson, St. Fransiskuspítalinn í Stykkishólmi

Vestfirðir

Fjöltnir Freyr Guðmundsson, Heilbrigðisstofnun Vestfjarða, Ísafirði

Norðurland

Pórir V. Þórisson, Heilsugæslan Akureyri
Ásgeir Böðvarsson, Heilbrigðisstofnun Þingeyinga, Húsavík
Héðinn Sigurðsson, Heilbrigðisstofnunin Blönduósi

Austurland

Stefán Þórarinsson, Heilbrigðisstofnun Austurlands, Egilsstöðum
Björn Magnússon, Heilbrigðisstofnun Austurlands, Neskaupstað

Suðurland

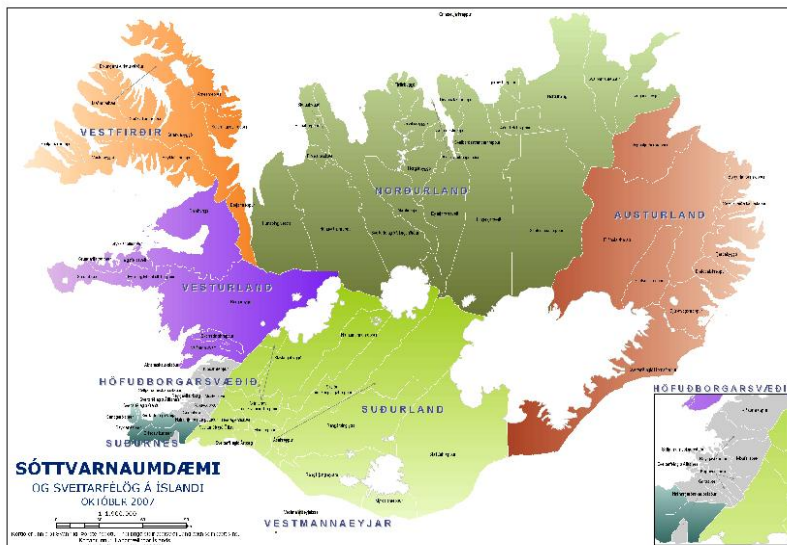
Óskar Reykdalsson, Heilbrigðisstofnun Suðurlands, Selfossi

Vestmannaeyjar

Karl Björnsson, Heilbrigðisstofnun Vestmannaeyja

Suðurnes

Sigurður Árnason, Heilbrigðisstofnun Suðurnesja, Reykjanesbær
Sigurjón Kristinsson, Heilbrigðisstofnun Suðurnesja, Reykjanesbær



11. Dreifingarlisti

Eintakið er vistað rafrænt á eftirtöldum vefsíðum: www.leikskolinn.is/reykjakot

Innri vefur skólans: www.leikskolinn.is/reykjakot/starfsmannasiða

Auk þess eru rafræn og prentuð eintök vistuð á eftirtöldum stöðum:

Staður	Fjöldi eintaka
Skrifstofa leikskólastjóra	2 stk.
Kaffistofa	1 stk.
Guli-, Rauði-, Græni-, Blái- og Hvítikjarni	1 stk
Skrifstofa sérkennslustjóra	1 stk

